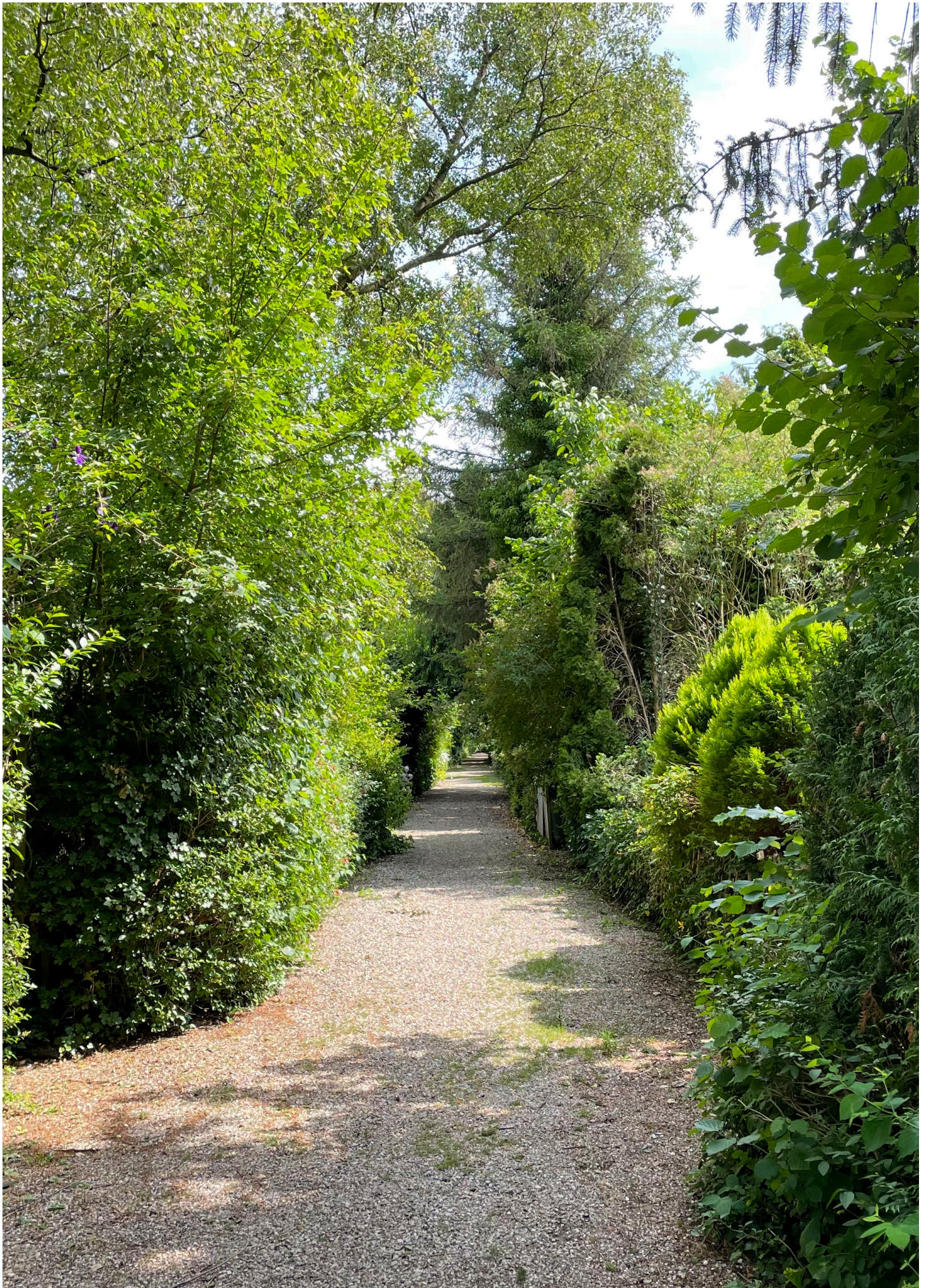


H+N+
S+ +

PROCES VAN CO-CREATIE

VOLKSTUINPARKEN DE GROENE KERN



INHOUD

1. INLEIDING	4
2. RECREATIEVE ROUTE	6
2.1 Doorgaande route is bepalend!	
2.2 Varianten van de route	
- Variant A	
- Variant B	
- Variant C	
3. NIEUWE TUINEN, PARKEREN EN FUNCTIES	17
3.1 Nieuwe tuinen	
3.2 Parkeren	
3.3 Publieke functies	
4. CONCLUSIES & VERVOLG	30
5. PROCES CO-CREATIE	32
1.1 Startbijeenkomst	
1.2 Werksessies	
1.3 Slotbijeenkomst	

COLOFON

INLEIDING



Dit rapport is het verslag van het co-creatieproces zoals dat van oktober 2023 tot en met januari 2024 heeft plaatsgevonden. Aanleiding daarvoor was het plan van de gemeente Ouder-Amstel voor realisatie van een nieuwe woonwijk 'De Nieuwe Kern' waarbij 160 volkstuinen zullen moeten verdwijnen (1/5 van het totaal!). Naast het spoor van mogelijkheden van formeel bezwaar binnen de wettelijke procedures is er met de gemeente Ouder-Amstel en gemeente Amsterdam afgesproken om ook het spoor van co-creatie te verkennen.



Vanaf het moment van openbaar worden van de plannen voor De Nieuwe Kern in 2018, hebben de tuinders zich uitgesproken tegen het verdwijnen van twintig procent van de tuinen, het slopen van de bijbehorende huisjes en het aanleggen van een doorgaande openbare fietsroute door de tuinparken. Waar mogelijk is ingesproken om bezwaar te maken en werden alternatieven voorgedragen. In 2021 werd door de tuinders een voorstel voor 'De Grote Groene Kern' gemaakt met ruimte voor woningbouw maar met behoud van alle volkstuinen. Helaas lieten beide gemeentes in november 2022 weten dat er geen wijzigingen kwamen in de Structuurvisie op deze punten.



Tegelijk deed de gemeente Amsterdam de uitnodiging tot een proces van co-creatie, zoals opgenomen in de zogenaamde 'Afsprakenbrief' van twee jaar daarvoor. In eerste instantie was er terughoudendheid, vanwege het afwijzen van de eerder ontwikkelde

alternatieven, maar uiteindelijk werd door de besturen van de volkstuinverenigingen en de Bond besloten om toch deel te nemen aan het co-creatieproces. Dit op basis van een tweesporenbeleid; enerzijds meepraten over een concrete invulling van de door de gemeente gewenste veranderingen die voortvloeien uit de Structuurvisie, en anderzijds een juridisch en politiek spoor waarin alle planontwikkelingen in De Nieuwe Kern gevolgd worden en waar nodig en mogelijk zienswijzen, bezwaar en beroep ingediend kunnen worden.

Intussen ontstond de werkgroep ‘De Groene Kern’ bestaande uit bestuurders, actieve tuinders en de Bond van Volkstuinders. Er werd een “Lijst van voorwaarden en uitgangspunten voor co-creatie gericht op een plan voor de herinrichting van De Groene Kern” opgesteld en besproken met de gemeente Amsterdam wat echter niet leidde tot overeenstemming over de te volgen werkwijze. Er was echter wel de behoefte aan de slag te gaan met de eisen uit de Structuurvisie en de uitwerking daarvan tot Stedenbouwkundig Raamwerk.

In het stuk “Tuincomplexen aan de slag met hun toekomst” deed de werkgroep ‘De Groene Kern’ het voorstel aan de gemeente om de discussie over de randvoorwaarden tijdelijk te parkeren om zo zelf vorm te kunnen geven aan de co-creatie met daarbij de vraag daarvoor een budget ter beschikking te stellen. De gemeente reageerde hier positief op, gaf daarbij wel aan dat de Structuurvisie leidend moest zijn, en stelde voorwaarden aan eventuele alternatieve

voorstellen voor de openbare doorgaande route. Op deze basis kon de co-creatie vorm krijgen. Inmiddels was door de volkstuinders een procesbegeleider ingeschakeld. In de zomer van 2023 werd een programma van eisen opgesteld, een ontwerpbureau geselecteerd en een budget aangevraagd bij de gemeente Amsterdam. Het budget en aanvullende ondersteuning door communicatiebureau de Wijde Blik werd toegezegd waarmee het proces van de co-creatie ook echt in gang gezet kon worden. Doel van het co-creatieproces was het inzichtelijk maken van de gevolgen van de keuzes uit de structuurvisie/stedelijk raamwerk en het verkennen van oplossingen voor het creëren van ruimte voor nieuwe tuinen, entrees en routing over het complex en het oplossen van de parkeerproblematiek. In de hiernavolgende hoofdstukken zal de oogst die dat opgeleverd heeft overzichtelijk gepresenteerd worden.

LEESWIJZER

Hoofdstuk 2 gaat in op het ontwerp en de consequenties van een nieuwe openbare route over de tuinparken. In hoofdstuk 3 worden de overige thema’s, ruimte voor nieuwe tuinen, de parkeeropgave en mogelijkheden voor aanvullende functies behandeld. In hoofdstuk 4 worden de conclusies en aandachtspunten voor het vervolg beschreven. Het slothoofdstuk (5) geeft een inkijk in het proces van de co-creatie zoals dat plaatsvond tussen oktober 2023 en januari 2024. De teksten zijn voor de ‘snelle lezer’ samengevat in bullets voorafgaand aan de tekst.

1. RECREATIEVE ROUTE

In de Structuurvisie staat dat De Nieuwe Kern een wijk moet worden met volop ruimte voor fietsers en wandelaars, weinig ruimte voor auto's en een ruim aanbod aan groen. Centraal in het gebied komt een park. Voor dit park en de geplande woningbouw moeten tuinpark Nieuw Vredelust en een deel van Ons Lustoord plaats maken. De resterende volkstuinen worden gezien als 'het tweede park' van De Nieuwe Kern. Ze krijgen een recreatieve functie voor de bewoners en er moet een doorgaande route komen. Juist deze route zorgt voor veel onrust bij de tuinders. Vandaar dat deze als eerste behandeld wordt en een apart hoofdstuk heeft. De overige thema's kunnen nog redelijk flexibel ingevuld worden en zijn inpasbaar bij de verschillende opties voor de doorgaande route.

DOEL VAN DE RECREATIEVE ROUTE

Doel van de route is fietsers vanuit en naar De Nieuwe Kern een doorgaande recreatieve route aan te bieden, vrij van autoverkeer, door het groen heen. Daarbij moet er gelegenheid zijn om tuinders te ontmoeten, deel te nemen aan gezamenlijke activiteiten en dergelijke. De route moet volgens de Structuurvisie dag en nacht en het hele jaar door toegankelijk zijn en deel uitmaken van de openbare weg, met alle eisen die daaraan gesteld worden.



bron: stedenbouwkundig raamwerk de nieuwe kern, gemeente Ouder-Amstel, Gemeente Amsterdam en West 8

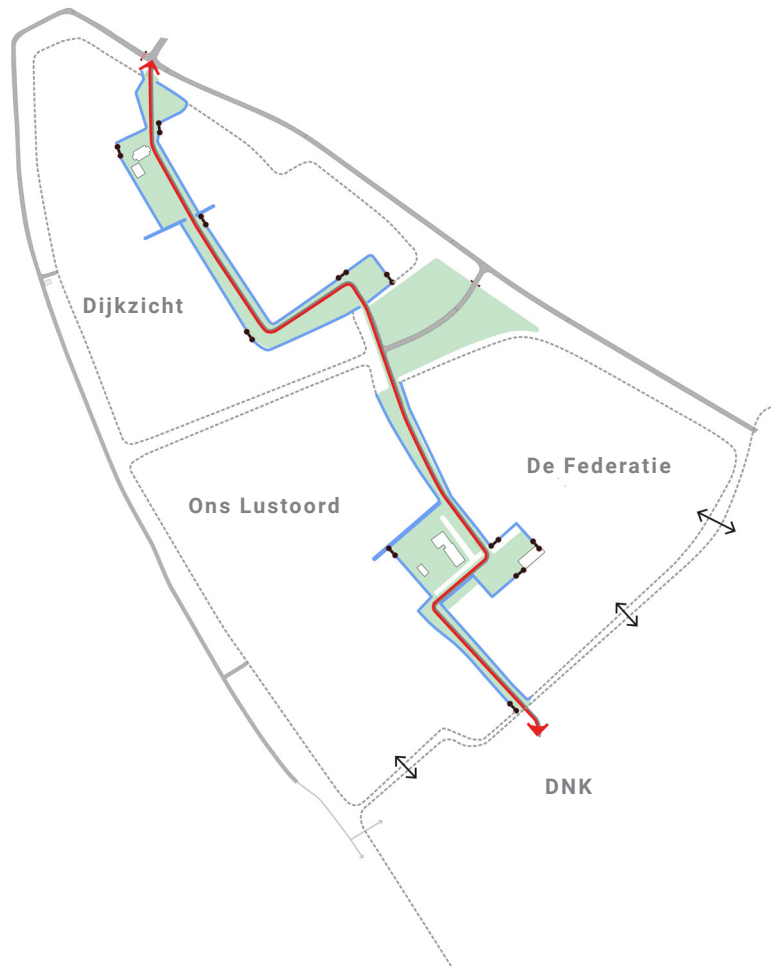
DOORGAANDE ROUTE IS BEPALEND!

De consequenties van een doorgaande route over de volkstuinen zijn groot en houden de gemeederen flink bezig. De eis van een openbare route zorgt ervoor dat ook aan de eisen uit het handboek openbare ruimte van de gemeente moet worden voldaan. Dat betekent een geasfalteerd en voldoende breed fietspad. Ook moet er verlichting komen, wat op gespannen voet staat met de hoge ecologische waarden van het gebied. Vanuit veiligheid en afsluitbaarheid van de tuinparken zullen er veel maatregelen genomen moeten worden om de doorgaande route fysiek los te koppelen van de tuinparken. Op de volgende pagina's zijn de drie varianten van de doorgaande route uitgewerkt zoals die uit het co-creatieproces gekomen zijn: Variant A waarbij exact de eisen uit structuurvisie toegepast

zijn, Variant B waarbij de volkstuinders hun voorkeur uitspreken voor een eenvoudige oplossing met weinig ruimtelijke aanpassingen en een variant C waarin verkend wordt hoe een nieuwe doorgaande route zo vorm te geven dat deze wel ingepast zou kunnen worden zonder al te veel ingrijpende maatregelen.

Telkens is gekeken naar de meest logische plek om de route te realiseren; waar is de meeste ruimte en wat is de meest interessante route die de verschillende tuinparken en de verschillende functies aandoet.

DE NIEUWE KERN



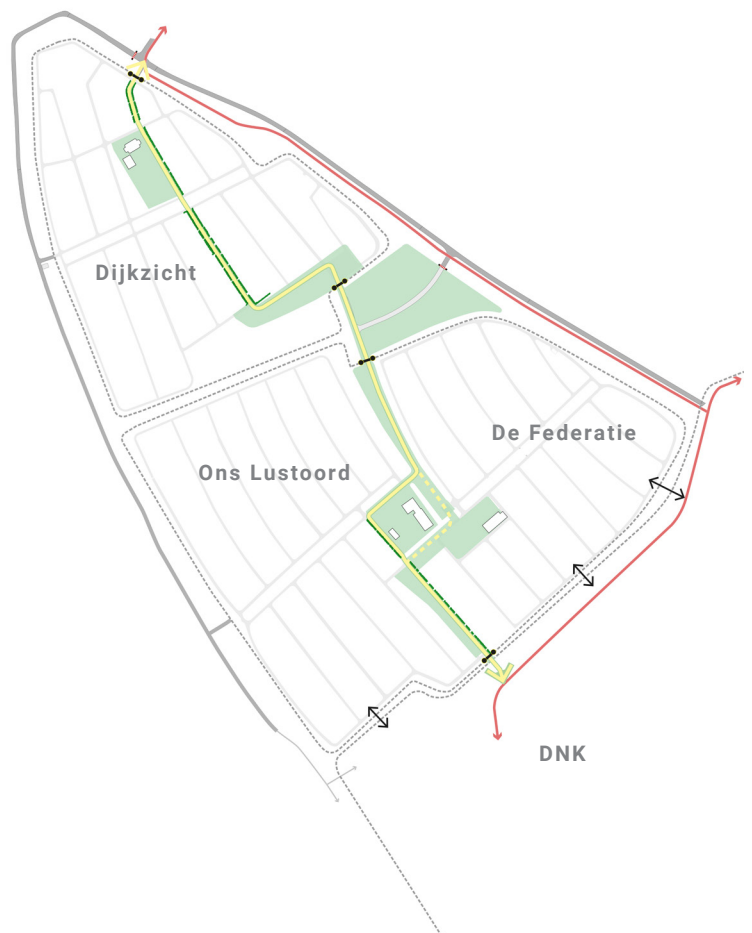
VARIANT A

- doorgaande route
- conform eisen structuurvisie
- ingrijpend, veel aanpassingen nodig (hekken, sloten, verlichting)
- gaat ten koste van tenminste 13 tuinen
- 24h/dag open
- jaarrond open



VARIANT B

- gewenste optie van de tuinders
- doorgaande route maakt gebruik van het bestaande wandelpadennetwerk, slechts minimale aanpassing
- 's nachts niet open
- 1 maart - 1 okt open
- Buitensingel met nieuw fietspad voor snel fietsverkeer



VARIANT C

- tussenvariant waarbij een minder ingrijpende doorgaande fietsroute gemaakt wordt
- goed inpasbaar met beperkte aanpassingen
- 's nachts niet open
- 1 maart - 1 okt open (maar ruimer venster bespreekbaar)
- Buitensingel met nieuw fietspad voor snel fietsverkeer

VARIANT A

DOORGAANDE ROUTE PERMANENT OPEN

UITKOMSTEN

- Altijd openbaar is problematisch voor de veiligheid op de tuinparken
- Openbare route door het midden van de parken zal parken in tweeën splitsen
- Veel ruimtebeslag voor pad zelf en voor 'loskoppelen' van de tuinparken
- Route gaat ten koste van nog eens 13-15 tuinen
- Hoge aanleg- én beheerkosten
- Verstoring biodiversiteit door noodzakelijke verlichting

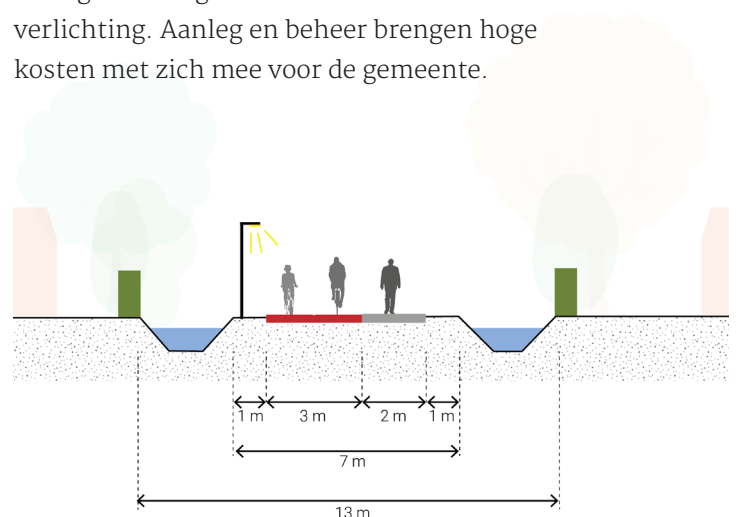
Deze variant is een uitwerking conform de Structuurvisie. De route begint bij de oostelijke bebouwing van De Nieuwe Kern en voert naar het verlengde van de Van der Madeweg. Conform de eisen van de gemeente is het fietspad 3 meter breed, van rood asfalt met een witte middenmarkering, voorzien van lichtarmaturen, 24 uur per dag open, het hele jaar door. Tevens is er een voetpad voor wandelaars. Voorkomen moet worden dat de route door hekken opgesloten wordt, om dat te voorkomen liggen aan beide zijden sloten. Al met al heeft deze route een breedte van minimaal 13 meter. De gemeente is verantwoordelijk voor aanleg, onderhoud en de zorg voor de veiligheid.

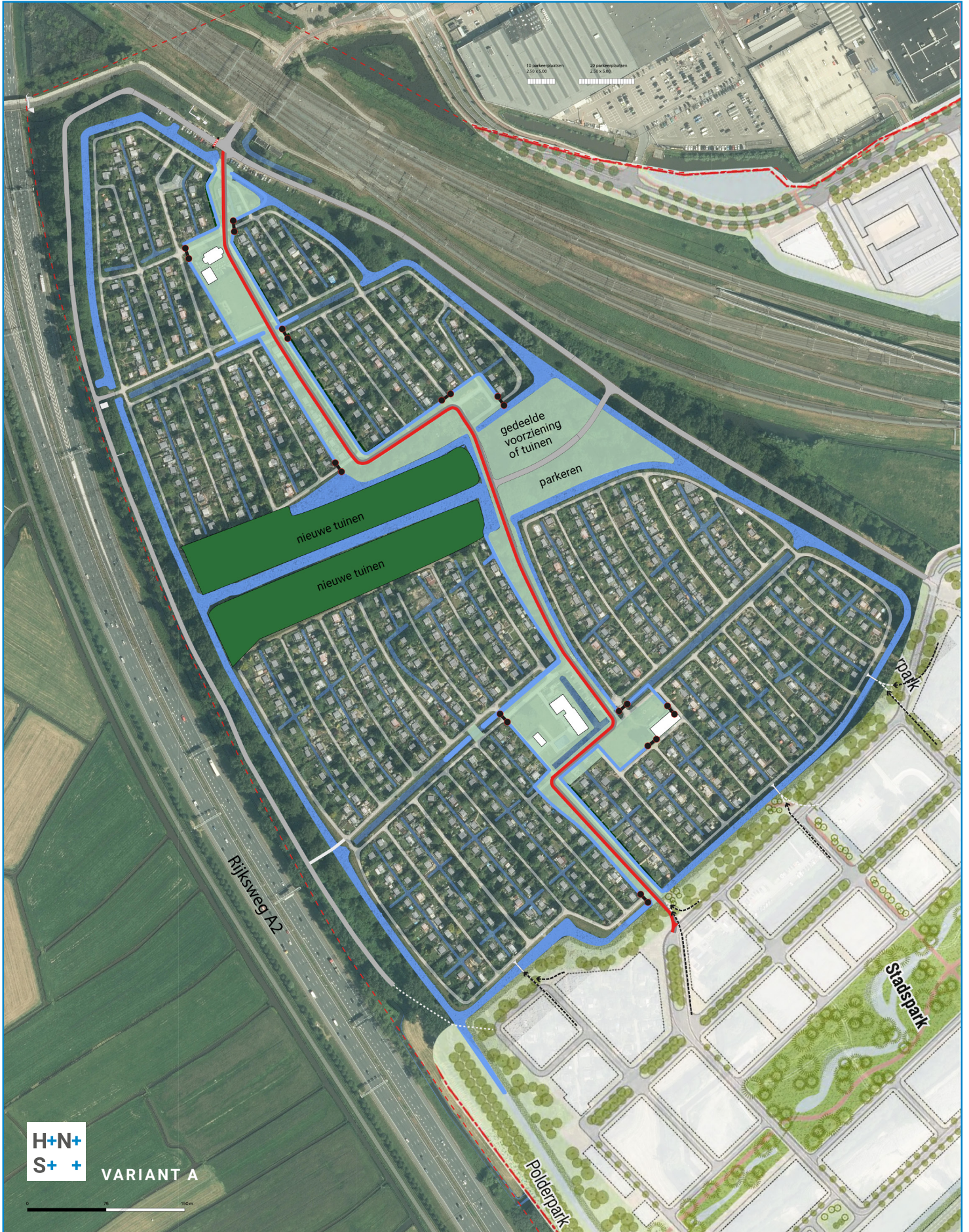
- min 3m breed
- rood materiaal
- witte as-markering
- verlichting
- 24h/dag open



Referentiebeeld: rood fietspad met voetpad

Groot nadeel is dat er op deze manier een ruimtelijke tweedeling in de tuinparken ontstaat (noordoost en zuidwestelijk deel). Dat zal een grote belemmering vormen voor het functioneren van de verenigingen en in het bijzonder de onderlinge contacten. Het ruimtebeslag voor het fiets/wandelpad zelf is groot, evenals dat voor het 'loskoppelen' van de tuinparken. Het gaat ten koste van nog eens 13-15 tuinen. Altijd openbaar is hoe dan ook problematisch voor de veiligheid. De rijke ecologie in het gebied wordt verstoord door de verlichting. Aanleg en beheer brengen hoge kosten met zich mee voor de gemeente.





H+N+
S+ +

VARIANT A

0 25 50m

VARIANT B

BESTAAND NETWERK AANSLUITEN OP DNK

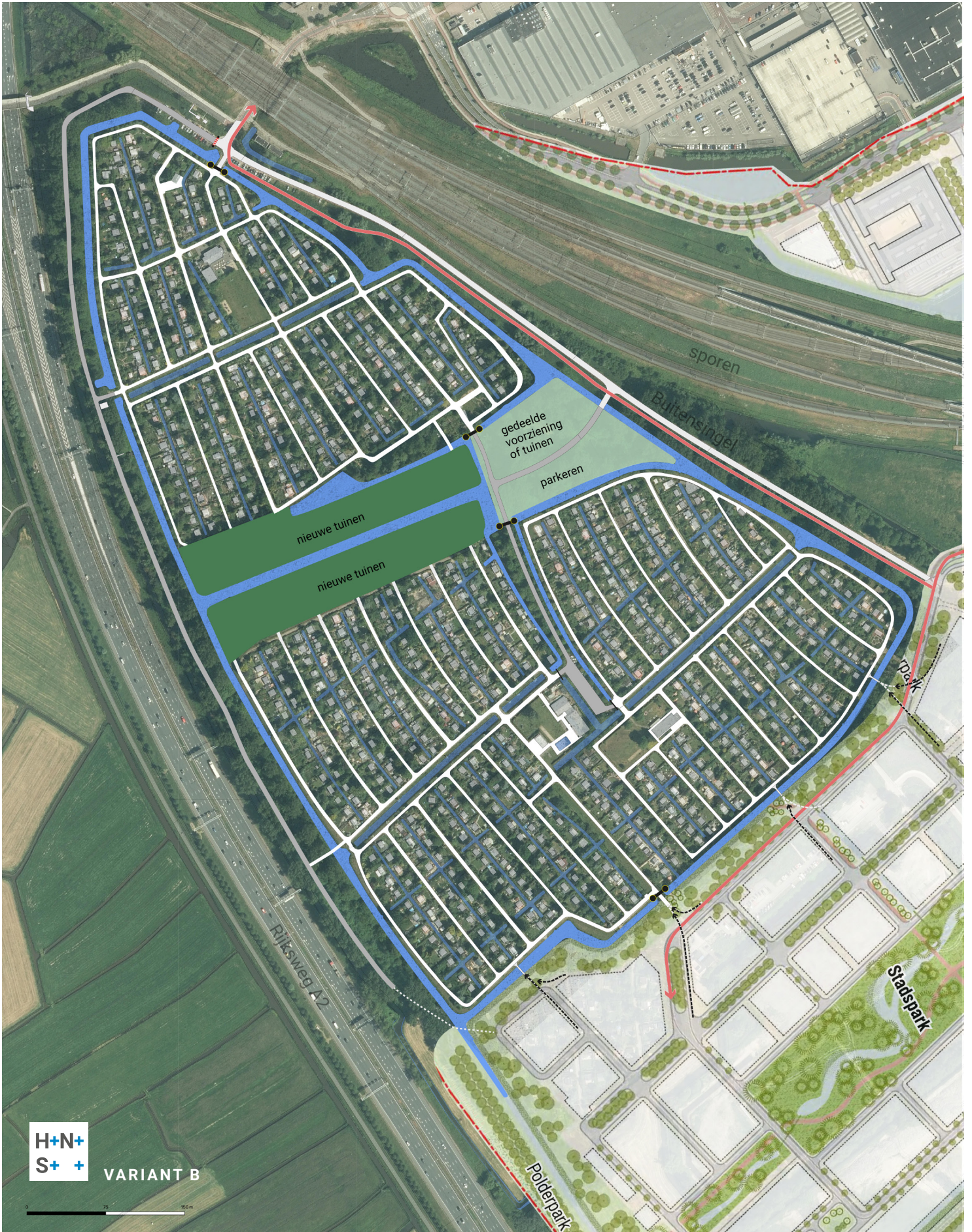
UITKOMSTEN

- Maak vooral gebruik van wat er al is: op de bestaande paden zijn wandelaars en fietser (te gast) welkom
- Nieuwe bewoners DNK zijn welkom op het wandelnetwerk + voorzieningen, beschikbaar overdag
- Nieuw vrijliggend fietspad langs de Buitensingel als alternatief voor veilige snelle fietsroute
- Extra afsluitbare toegangen aansluitend op het stedenbouwkundig plan van de DNK (indien gewenst)
- Nachtsluiting en seizoenssluiting conform huidig regime, tussen 1 oktober en 1 maart

De voorkeur van de tuinders gaat uit naar behoud en benutten van wat er al is. Door het aansluiten van het bestaande netwerk van paden van de drie tuinparken op De Nieuwe Kern is er al een route over de parken mogelijk. De bewoners kunnen gebruik maken van voorzieningen waar tuinders en bewoners elkaar kunnen ontmoeten. De tuinparken zijn tussen zonsondergang en zonsopkomst afgesloten. De wintersluiting is van 1 oktober tot 1 maart. Er komen extra (afsluitbare) toegangen die aansluiten op het stedenbouwkundig plan van De Nieuwe Kern. Voor de fietsers van en naar DNK ligt een nieuw aan te leggen vrijliggend fietspad langs de Buitensingel als veilige (snel)fietsroute voor de hand. Eventueel is er een tweede fietsmogelijkheid via de Buitensingel langs de A2. De minst ingrijpende variant, maar sluit ook minste aan bij de wensen uit de structuurvisie.



Voorbeelden van het aanwezige padennetwerk op de tuinparken

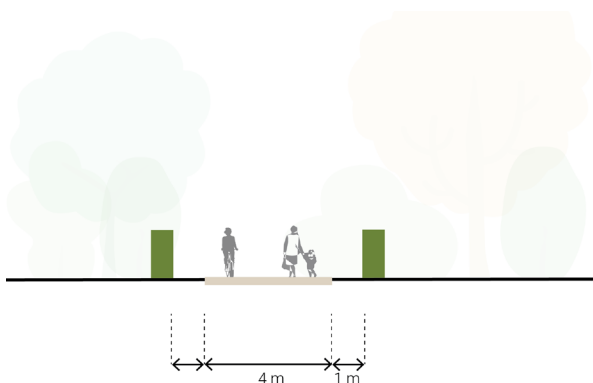


VARIANT C

DOORGAANDE ROUTE MET NACHTSLUITING

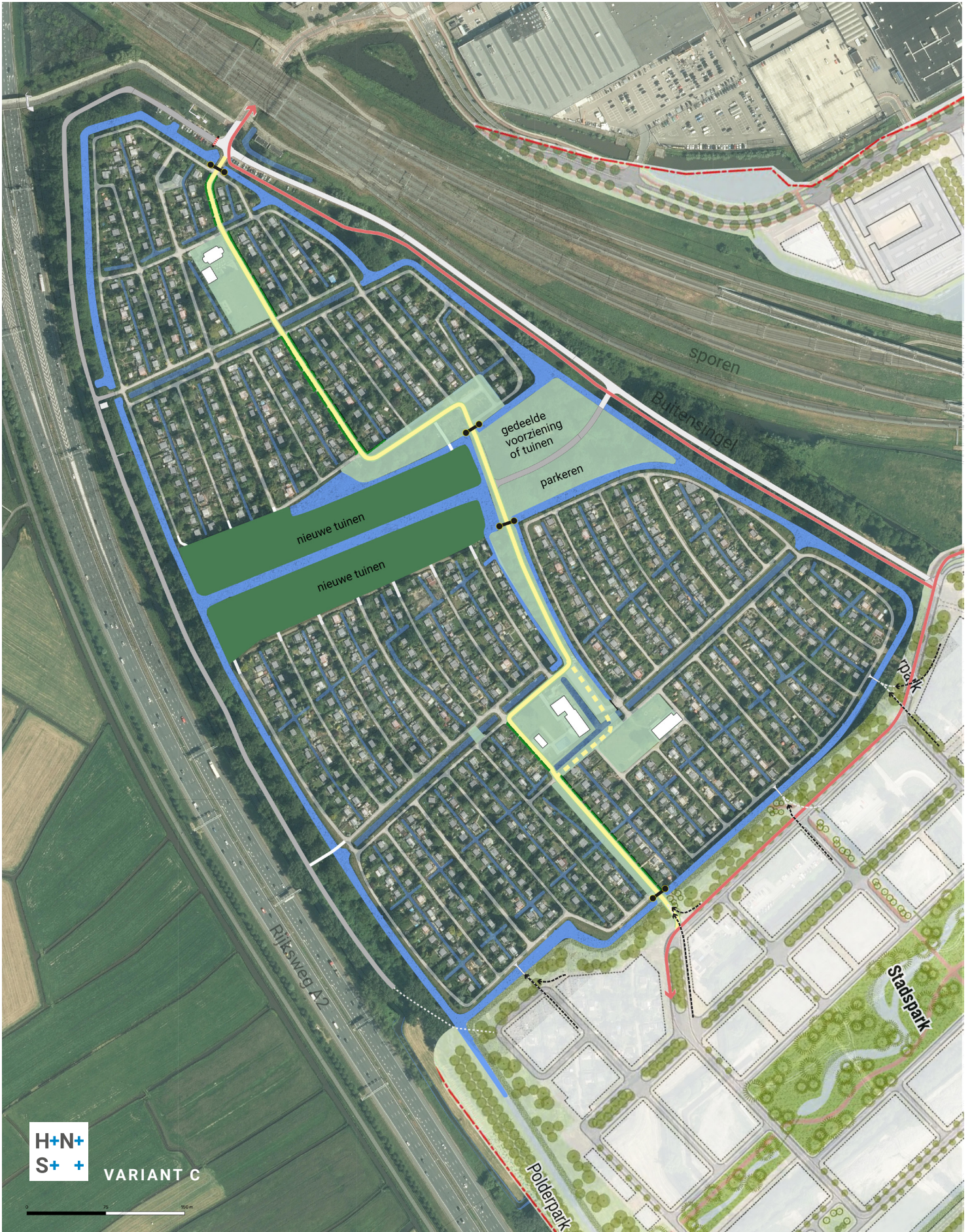
UITKOMSTEN

- Wel doorgaand pad maar smaller en shared space, fietser is er nadrukkelijk te gast
- Nieuw vrijliggend fietspad langs de Buitensingel als alternatief voor veilige snelle fietsroute
- Pad gaat niet ten koste van tuinen
- Geen verlichting nodig
- Uitnodigende entrees die verleiden/aanzetten tot langzaam rijden
- Materialisatie (halfverharding) onderstreept dat fietsers te gast zijn
- Herkenbare doorgaande route, passend bij de aanwezige materialisatie van de tuinparken
- Hier en daar wel aanpassing nodig (breedte en erfafscheiding, entrees)
- Scheidt de parken niet van elkaar
- Langzaam verkeer door gedeeld gebruik en aanvullende maatregelen
- Nachtsluiting en seizoenssluiting van toepassing maar er valt te kijken naar de duur van de wintersluiting



Referentie halfverhard voet- en fietspad
beeld: Stan Petersen via Pixabay

Met deze variant komen we tegemoet aan de doelstellingen vanuit de structuurvisie (interactie gebruikers/bewoners, gebied beleefbaar als groene ruimte) maar er wordt wel rekening gehouden met de wensen en belangen van de tuinders. Er komt een herkenbare doorgaande route, maar smaller en als shared space, waarin de wandelaar de hoofdgebruiker is en de fiets te gast. De keuze voor langzaam verkeer komt terug in het gedeelde gebruik en maatregelen om snelheid af te remmen. De materialisatie (halfverharding) onderstreept dat fietsers te gast zijn. Uitnodigende entrees verleiden de fietsers tot langzaam rijden. Hier en daar zullen aanpassingen aan bestaande tuinen nodig zijn om overall een minimale breedte te realiseren, maar de doorgaande route leidt niet tot een opsplitsing van de tuinparken en er hoeven niet nog meer tuinen te verdwijnen. Er komt geen verlichting langs de route, de tuinparken zijn afgesloten tussen zonsondergang en zonsopkomst en in de periode tussen 1 november en 1 maart. (verkorte wintersluiting). De tuinparken zorgen voor het beheer en onderhoud van het pad. Langs de Buitensingel komt dan een vrij liggend fietspad als alternatieve veilige (snel)fietsroute. Ook de route langs Buitensingel/A2 is een optie.



OPGAVE ENTREES

Voor alle varianten voor de route geldt dat de entrees aangepakt moeten worden. De bewoners van De Nieuwe Kern en andere bezoekers zijn van harte welkom op de tuinparken, maar de huidige toegangen stralen dat niet uit! Ze schrikken af en maken hier en daar een rommelige indruk, het veiligheidsaspect staat met het afsluitbaar en ontoegankelijk maken duidelijk voorop. De volkstuinders kunnen zich voorstellen dat het huidige beeld niet past bij de doelstelling voor medegebruik door de bewoners van DNK. Aanpassing van de entrees en het maken van nieuwe entrees zijn dan ook goed denkbaar, waarbij de afsluitbaarheid (automatisch, of door wie) een aandachtspunt is voor verdere uitwerking. Indien gewenst zijn aan de kant van de nieuwe kern aanvullende entrees mogelijk, al zijn die voor de volkstuinders zelf

niet nodig daar er geen parkeermogelijkheden meer zijn aan de kant van de nieuwe woonwijk. Alle entrees moeten de bezoeker het gevoel geven welkom te zijn. Voor alle drie de tuinparken wordt voor een herkenbaar, eenduidig ontwerp gekozen, gericht op langzaam verkeer, dat goed afsluitbaar en veilig is.

HUIDIGE SITUATIE

- niet uitnodigend
- rommelig
- afschrikwekkend

UITNODIGENDE ENTREE

- welkom
- afsluitbaar
- eenduidig ontwerp
- langzaam verkeer



Huidige situatie 'afschrikkende' entrees



Referentie welkome entree

2. NIEUWE TUINEN, PARKEREN EN FUNCTIES

ROUTE

In de werksessies kwam naar voren dat de doorgaande route de bepalende ruimtelijke ingreep is, de andere thema's zijn in wisselende vorm inpasbaar.

Uit de verschillende sessies komt duidelijk naar voren dat de doorgaande route het bepalende thema is. Hoofdkeuze is hoe de doorgaande route vorm te geven en dan zijn de overige opgaves daar op aan/in te passen, eventueel in verschillende vormen of maten of materialisatie. In het vervolgproces kan dit verder uitgewerkt worden.

NIEUWE LOCATIE TUINEN

Herplaatsing van tuinen die komen te vervallen binnen het terrein van de verenigingen.

Opgave nieuwe tuinen: voor de realisatie van De Nieuwe Kern zouden 160 tuinen moeten worden gesloopt. De opgave is om een of meer locaties in beeld te brengen waar nieuwe tuinen kunnen komen.

PARKEREN

Oplossen parkeeropgave: norm 1,1 plek per 10 tuinen, oneigenlijk gebruik tegengaan, autogebruik ontmoedigen.

Opgave parkeren: veel van de huidige parkeerplaatsen zullen komen te vervallen, bovendien komt er een parkeerregime. Er wordt een voorstel gedaan voor de locatie van de parkeerplaatsen en de organisatie van het parkeerregime.

PUBLIEK TOEGANKELIJKE FUNCTIES

Toevoegen van ten minste 5 gedeelde publiek toegankelijke functies die de interactie tussen volkstuinders en bewoners DNK

Opgave publiek toegankelijke functies: Daarnaast wenst de gemeente de toevoeging van functies waar interactie mogelijk is tussen volkstuinders en bewoners van De Nieuwe Kern.

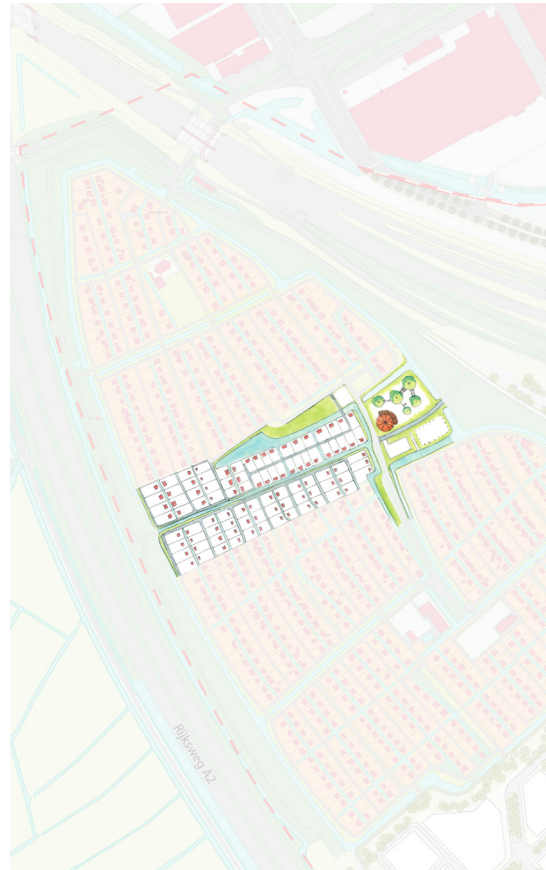
NIEUWE TUINEN

DOEL

Nieuwe locatie voor de tuinen die komen te vervallen, ca. 160, binnen gebied DGK

UITKOMSTEN

- Niet alle tuinen hoeven terug te komen, een aantal tuineigenaren zal stoppen
- Ook inzetten op doorstroming binnen bestaande complex (vrijkomende tuinen)
- ‘Middengebied’ als meest logische locatie voor nieuwe tuinen
- De Buitensingel langs de A2 is geen geschikte locatie voor nieuwe tuinen
- Middengebied heeft plek voor ±90 tuinen van 200m²
- Op termijn inventarisatie van de behoefte/wensen tuineigenaren.
- Nieuwe tuinen zouden kunnen worden aangesloten bij Ons Lustoord of Dijkzicht
- Watergangen zorgen voor afscheiding tussen de tuin-parken en Buitensingel/Verbindingsweg
- Flexibiliteit inbouwen in type aan te leggen tuinen, bijv. gedeelde tuin/kleine tuin
- Driehoek bij spoor als mogelijke locatie om extra tuinen te realiseren





MIDDENGEBIED GESCHIKTE PLEK

Het middengebied tussen Dijkzicht en Ons Lustoord is de meest logische locatie voor nieuwe tuinen. Die kunnen dan aansluiten bij een van beide verenigingen. Net als nu het geval is bij de bestaande tuinparken moeten watergangen zorgen voor de afscheiding tussen de tuinparken en de Buitensingel en de Verbindingsweg. Zo veel als mogelijk moet er rekening gehouden worden met de aanwezige bomen.

FLEXIBILITEIT IN TYPE TUINEN

Het middengebied biedt ruimte voor circa 90 individuele tuinen van 200 m², of minder, maar grotere tuinen. Om meer keuzemogelijkheden aan te bieden kunnen er ook andere soorten tuinen komen, zoals plekken met vijf tot acht tuinen met gedeelde grond of moestuintjes zonder huisje. Dat hoeft op dit moment nog niet te worden vastgelegd, de locatie in het middengebied biedt flexibiliteit.



Flexibiliteit in aantallen: evt. meer tuinen te realiseren bij “entreegebied” of in de driehoek bij het spoor

FLEXIBILITEIT IN AANTALLEN

Tijdens de werksessies kwam naar voren dat niet alle op te heffen tuinen één op één vervangen hoeven te worden voor de huidige tuinders. Een aantal tuinders zal stoppen met tuinieren, anderen zullen er voor kiezen door te schuiven naar een bestaande tuin. Het is nu echter nog te vroeg om daarvan een concrete inventarisatie te kunnen maken.

Naast de locatie op de ‘middenstrook’ zouden extra nieuwe tuinen aangelegd kunnen worden op de driehoek tussen de Buitensingel, de

spoordijk en de toekomstige bebouwing van De Nieuwe Kern. De opgave voor de nieuwe tuinen is dus in aantallen niet haalbaar, maar wellicht organisatorisch wel, waarbij er nog flexibiliteit is in de precieze uitwerking. Algemeen gedeeld uitgangspunt is dat nieuwe tuinen niet ten koste mogen gaan van aanwezige kwaliteiten op de tuinparken, dus niet ‘elk vrij hoekje’ uitnuttten.

'EIGEN KAVEL'

- ±200m² tuin
- eigen huisje



'NUTSTUIN ZONDER VERBLIJF'

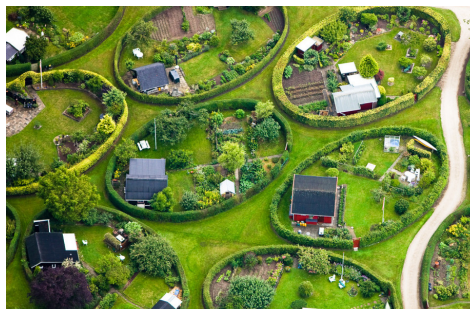
- kleinere tuinen
- eigen of gedeelde schuur/kas



Beeld: Hans van der Meer

'GEZAMELIJK ERF'

- grotere gedeelde tuin + eigen huisje



Beeld: Henrik Schurmann



Beeld: Hans van der Meer

PARKEREN

Op dit moment zijn er naar schatting ca 300 parkeerplekken in de openbare ruimte waarvan tuinders gebruik kunnen maken. In de praktijk zijn het er minder, omdat ook mensen die niets met de tuinparken te maken hebben er hun auto neerzetten. De gemeente wil autogebruik ontmoedigen en zo min mogelijk parkeerplekken in de openbare ruimte. Voor de nieuwe situatie wil de gemeente Ouder-Amstel een parkeernorm van 1,1 parkeerplek per 10 tuinen hanteren. Dat komt neer op circa 80 plekken voor 730 tuinen (800 – 160 + 90).

UITKOMSTEN

- Na overweging verschillende locaties, parkeren langs de Buitensingel langs A2 de meest logische optie
- Norm, (± 80 plaatsen totaal), wordt gezien als veel te weinig, dit gaat echt problemen geven!
- Inschatting ca 140 plaatsen doordeweeks tot 240 in het weekend benodigd.
- Uitgangspunt gemeente: parkeren op eigen grond, niet in openbare ruimte.
- Parkeren achter slagboom (bij van der Madeweg) met pasje (of vergelijkbaar) alleen voor tuinders als oplossing
- Nieuwe toegangen vanaf parkeerplaatsen naar Ons lustoord en de Federatie voor goede bereikbaarheid tuinen
- Bomen zo veel mogelijk behouden bij aanleg parkeerplaatsen en groen karakter.
- Deels ‘overloopparkeren’ en mogelijke uitbreiding langs de Buitensingel A2
- Aandacht voor mindervaliden, laden en lossen op een centrale plek, en parkeren voor bezoekers.



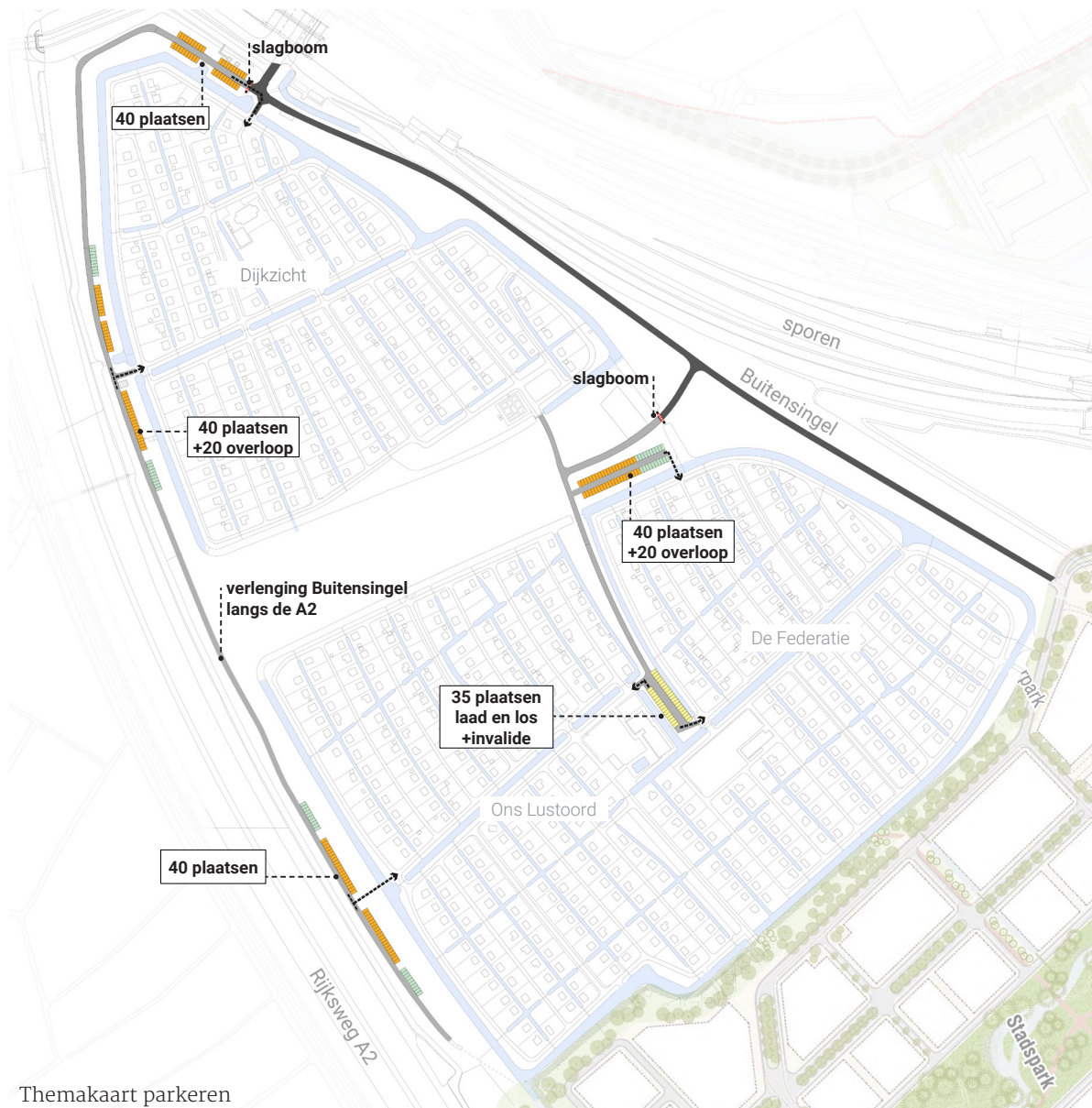
Referentie parkeren tussen de bomen



Huidige situatie



Beeld: Google streetview



Themakaart parkeren

De tuinders schatten in dat er doordeweeks zo'n 140 plekken nodig zijn en in het weekend/vakanties minimaal 240. Parkeren langs de Buitensingel aan de A2 komt naar voren als de meest logische optie. Die moet dan wel worden doorgetrokken richting de toekomstige bebouwing DNK om ook Ons Lustoord voldoende parkeergelegenheid te bieden en in huur worden uitgegeven aan de tuinparken als eigen terrein. Het behoud van zoveel mogelijk bestaande en gezonde bomen is wenselijk, parkeren op halfverharding (grasbetonsteen) tussen de bomen.

De toegang is bij de Van der Madeweg, achter een slagboom, met een pasje voor de tuinders. In totaal zijn nu 160 plaatsen ingetekend, eventueel

uit te breiden mocht dat in de toekomst nodig blijken. Voor een goede bereikbaarheid van de tuinen van Ons Lustoord en De Federatie vanaf de parkeerplekken zijn extra toegangen nodig. Voor minder-validen en laden en lossen (van tuinbenodigdheden) is ruimte op een centrale locatie bij elke entree nodig.

Op deze manier is er geen parkeren in de openbare ruimte en wordt de parkeeropgave die DNK met zich mee brengt voor het deelgebied van de tuinparken volledig opgelost. In alle varianten van de route is deze oplossing inpasbaar. Naast het goed regelen van parkeervoorziening is een goede bereikbaarheid met openbaar vervoer ondersteunend om autogebruik tegen te gaan.

PUBLIEK TOEGANKELIJKE FUNCTIES

Uit de werksessies komt naar voren dat de verschillende tuinparken al veel te bieden hebben. Maak om te beginnen goed gebruik van de bestaande voorzieningen en bouw voort op wat de tuinparken nu al bieden aan functies. Tegelijkertijd is er het besef dat de positie van de tuinparken verandert. De tuinparken komen meer in 'bewoond gebied te liggen. Waar nodig kan een kwaliteitsslag of uitbreiding plaatsvinden. Daarnaast zijn bij de werksessies veel ideeën naar boven gekomen voor nieuwe voorzieningen.

DOEL

Ten minste 5 gedeelde publieke functies die de interactie tussen volkstuinders en bewoners DNK bevorderen.



speelgelegenheid



picknickbank



bijenhotel



gemeenschappelijke Seniorentuin



Themakaart bestaande functies

UITKOMST

- Bouw voort op wat de tuinparken nu al te bieden hebben aan functies:
- oa: sportvelden, gedeelde moestuin/pluktuin, beeldenroute, rosarium, vogelbos, bijzondere bomenroute, kabouterpad, speeltuintjes, kas, natuurtuin, seniorentuin
- Benutten bestaande verenigingsgebouwen voor huisvesten andere openbare functies, de functie verder uitbouwen en professionaliseren. bijv. schooltuinen, kinderopvang, buurthuis, bridgeclub, vergaderruimte, flexwerkplek etc.
- Kwaliteitsslag, bijv. speeltuinen bij verenigingsgebouwen vernieuwen/opwaarderen, zijn niet meer van deze tijd.

Het middengebied is door de ligging aan de openbare weg een goede locatie voor een nieuwe, altijd openbare functie. Een zonering van de functies op basis van toegankelijkheid is op die manier logisch te organiseren. Altijd toegankelijke functies zijn dan vanaf de Buitensingel te bereiken, voorzieningen die niet 's avonds nodig zijn liggen op het terrein van de verenigingen en zijn dus afsluitbaar.

Bij de werksessies zijn veel ideeën naar boven gekomen voor nieuwe voorzieningen. Een goede natuurspeelplek voor kinderen is vaak genoemd, evenals een verbetering van de bestaande speeltuintjes bij de verenigingsgebouwen. De gebouwen kunnen benut gaan worden voor activiteiten als kinderopvang, bridgeclub, vergaderen en flexwerk en kleine exposities, wellicht kleinschalige evenementen.

Langs de doorgaande route kunnen sportvoorzieningen/ -aanleidingen komen (sport/trimroute) en picknickplaatsen.

Verder genoemd: verbeteren van vogelkijkplek/ natuureducatie bij het vogelbosje, schooltuinen, een blote-voeten-pad, het polderpark tussen de woonbebouwing en de tuinparken als boomgaard aanplanten, een hondenuitlaatplek voorzien bij de A2.

Naarmate bezoekers langer in de tuinparken kunnen verblijven zal er behoefte zijn aan openbare toiletvoorzieningen. De vraag daarbij is wie deze gaat onderhouden.

En bij veel van de genoemde mogelijkheden is de inzet van mensen nodig, in ons geval tuinders die dit als vrijwilliger doen. Of er zou een professionaliseringslag moeten komen met betaalde krachten.

Al met al ontstaat er het beeld dat er veel is, maar ook dat er veel mogelijk is. De tuinders staan open voor veranderingen en medegebruik van voorzieningen zolang de belangen van de tuinders ook voldoende in beeld blijven.



Referentie theehuis

beeld: Haarlemcityblog.nl



Referentie gedeelde moestuin

beeld: Theo Peters



Referentie natuurspeeltuin

beeld: Fotostudio Wierd



Referentie natuurspeeltuin

beeld: Fotostudio Wierd



Themakaart publiek toegankelijke functies

UITKOMSTEN LOCATIE FUNCTIES

- Het middengebied is een goede locatie voor een nieuwe altijd openbare functie, door connectie met openbare weg
- Een zonering van de functies op basis van toegankelijkheid is op die manier logisch te organiseren
- Bijv. altijd toegankelijke functies vanaf de Buitensingel te bereiken en voorzieningen die niet 's avonds nodig zijn op het terrein van de vereniging plaatsen

UITKOMSTEN TYPE FUNCTIES

- Een goede (natuur-)speelplek voor kinderen
- Langs de route: sportvoorzieningen
- Bij de verenigingsgebouwen: upgrade speelplaatsen
- Openbare toiletvoorziening bij openbare functie
- Polderpark bij DNK als boomgaard
- Natuureducatie: vogelkijkplek
- Openbare picknickplaatsen
- Vergaderruimte en flexwerkplekken
- Schooltuinen
- Blote-voeten-pad
- Exposities
- Kleinschalige evenementen
- Hondenuitlaatplek (langs A2)

EERSTE PROEVE VAN EEN SAMENGESTELD BEELD

ROUTE + TUINEN + PARKEREN + FUNCTIES

Tijdens het samenvoegen van de verschillende thema's/opgaves wordt in de werksessies duidelijk dat Variant A voor de doorgaande route op groot verzet stuit bij de tuinders.

Tegelijkertijd is het besef er ook dat er veranderingen nodig zijn. Variant C lijkt 'het beste van twee werelden' samen te brengen.

Als dan de verschillende onderdelen er aan toegevoegd worden ontstaat er een eerste proeve van een plankaart zoals het zou kunnen worden.

In de slotbijeenkomst is de algemene stemming dat dit een overtuigend en werkbaar beeld schetst van hoe het wel kan, rekening houdend met ieders belang. Natuurlijk kan het op onderdelen nog wat anders, maar een voorkeursrichting tekent zich hiermee wel duidelijk af. De conclusies op onderdelen en het geschetste samengestelde beeld kunnen op brede steun van de tuinders rekenen.

Voor een eventueel vervolg is dit de voorkeursvariant voor verdere uitwerking.

LEGENDA



Natuurspeelplek voor kinderen



Update speelplaatsen bij verenigingsgebouwen



Theehuis



Schooltuinen of gedeelde moestuin



Langs de route: sport aanleidingen



Natuureducatie: vogelkijkplek



Rosarium



Openbare toiletvoorziening bij openbare functie



Hondenuitlaatplek (langs A2)



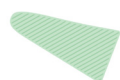
Verenigingsgebouwen uit te breiden met:

Natuureducatieruimte

Exposities

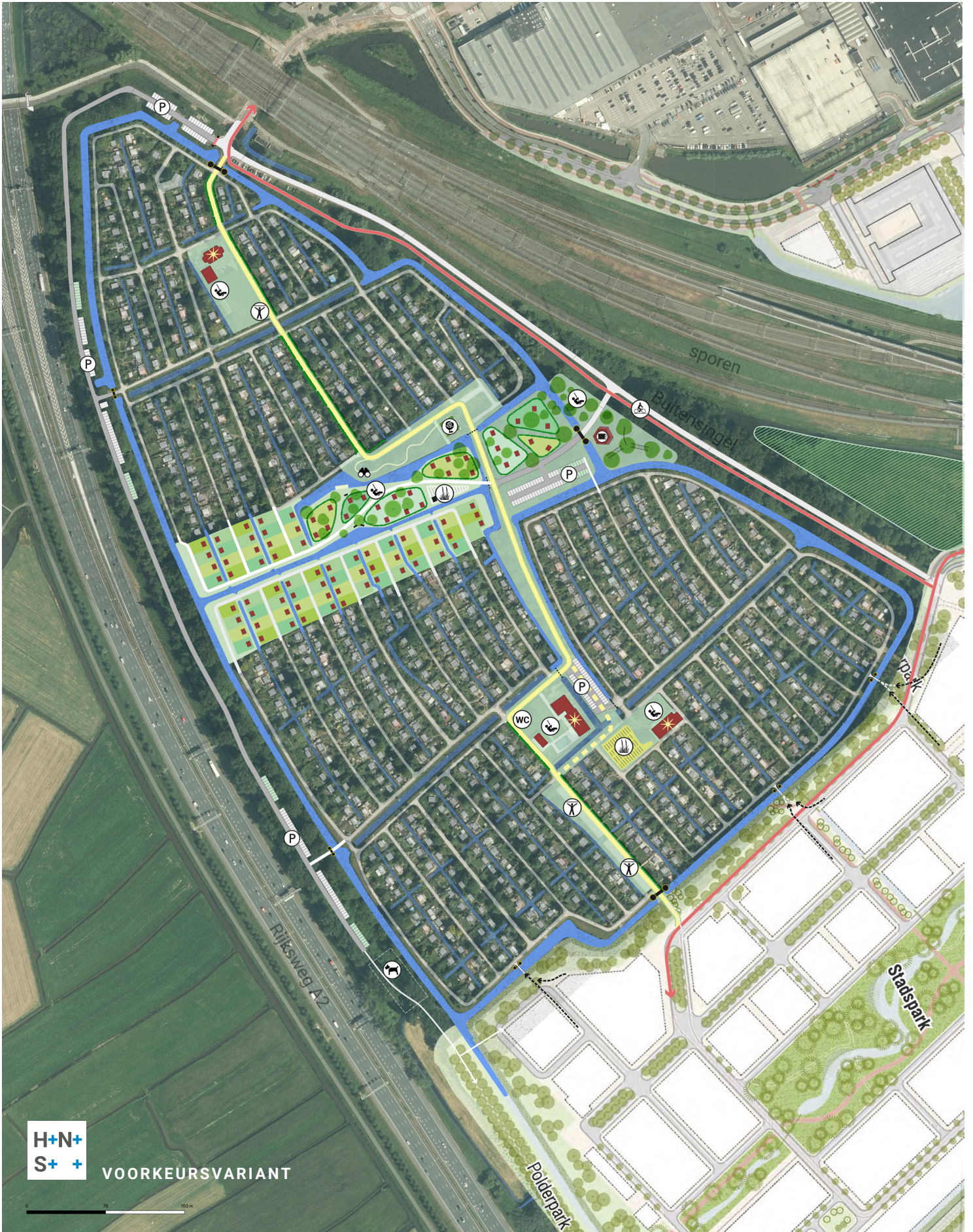
Kleinschalige evenementen

Vergaderruimte / flexwerkplekken



e.v.t. uitbreidingslocatie voor tuinen

SAMENGESTELD BEELD



H+N+
S+ +

VOORKEURSVARIANT

0 100m

4. CONCLUSIES & VERVOLG

CONCLUSIES ROUTE:

- De doorgaande recreatieve route is het meest preciaire onderwerp gebleken!
- Variant A is absoluut niet acceptabel voor de volkstuinders en leidt tot groot verzet. De gevolgen zijn gewoon te groot.
- Variant B zien de tuinders het liefst, maar men snapt ook dat Variant C het beste tegemoet komt aan de uitgangspunten van de structuurvisie én dat hierin tegelijkertijd de belangen van de tuinders wel goed meegenomen zijn.

CONCLUSIES TUINEN:

- Binnen het ontwerp is ruimte voor 90 nieuwe tuinders in de plaats van de 160 die weg zouden moeten. Dat moet worden opgelost zodra er zicht is op de planning.
- De Buitensingel langs de A2 is geen geschikte locatie voor nieuwe tuinen.
- De vorm waarin (eigen tuin/gedeelde tuin/nutstuin) is nader in te vullen na verdere inventarisatie van de behoefte onder de uit te plaatsen tuinders.

CONCLUSIES PARKEREN:

- Parkeren strikt conform de nieuwe norm is niethaalbaar en leidt tot ongewenst gedrag (foutparkeren op plek waar het niet mag, rondrijden op zoek naar plekje). Uitgangspunt zou moeten zijn een realistisch en haalbaar aantal parkeerplaatsen.
- Wens voor een busroute met halte langs het volkstuincomplex om alternatief voor autogebruik te bieden.
- De gekozen oplossing om de Buitensingel in te zetten om parkeerprobleem op te lossen kan op brede steun rekenen. Ook wordt overlast (foutparkeren) in de openbare ruimte op deze manier voorkomen.

CONCLUSIES FUNCTIES:

- Voor uitbreiding van functies voor ontmoeting staan de volkstuinders open. Er is veel denkbaar.
- Aandachtspunt is wel hoe het voor elkaar te krijgen (verantwoordelijkheden, onderhoud, personele bezetting etc.). Er is veel mogelijk, maar zal verder geconcretiseerd moeten worden.

ADVIES VOOR VERVOLG

- Neem het geschetste voorkeursmodel als uitgangspunt voor de verdere uitwerking, dit is een door de volkstuinders breed gedragen voorstel.
- Houdt de volkstuinders actief betrokken bij het besluit- en ontwerpproces. Zij staan er voor open om mee te denken en houden graag de controle over hun terrein. Bovendien liggen er nog genoeg opgaven die de volkstuinders aangaan.
- Hiermee wordt de hoop en het vertrouwen uitgesproken dat dit document voor de gemeentes Amsterdam en Ouder-Amstel een werkbare en haalbare oplossingsrichting heeft opgeleverd.



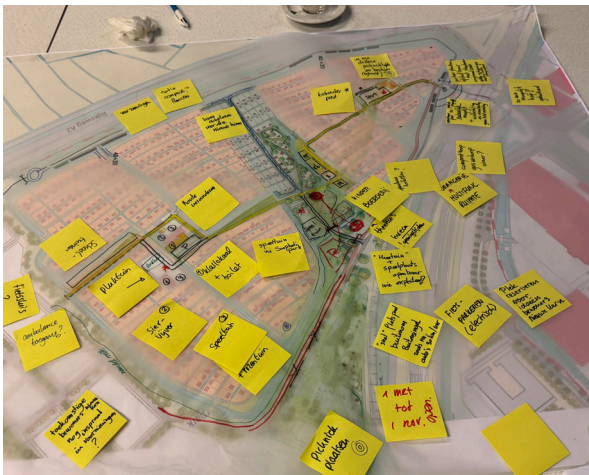
5. CO-CREATIE

Dit hoofdstuk is bedoeld om nader in te gaan op het proces en de wijze waarop er tot gezamenlijke keuzes is gekomen. Voor gedetailleerde verslagen van de verschillende bijeenkomsten kunt u terecht op www.degroenekern.nu

STARTBIJeenKOMST

Op zaterdag 14 oktober vond de startbijeenkomst plaats, waar een groep van maar liefst 300 tuinders op af kwam. De aanwezigen werden geïnformeerd over de ontwikkelingen rondom De Nieuwe Kern, maar ook en vooral over het co-creatieproces. Het was belangrijk om duidelijk te maken binnen welke kaders de tuinders konden meedenken en met welke gemeentelijke uitgangspunten de tuinparken te maken hebben. Mede op basis van aangeleverde informatie van De Groene Kern, presenteerde landschapsarchitectenbureau H+N+S een eerste aanzet voor de inpassingsmogelijkheden van de tuinen en de ontsluiting. Tijdens de presentatie werden ook de uitgangspunten voor het co-creatieproces toegelicht:

- We werken toe naar een concreet en gedragen plan dat goed ingepast kan worden in de uiteindelijke planvorming van De Nieuwe Kern als geheel.
- Kennis en wensen van volkstuiders, vooral die breder gedragen worden tijdens bijeenkomsten, worden waar mogelijk verwerkt in het voorstel, waar dat niet kan



schetsen&stickeren tijdens de themasessies

- zorgt H+N+S voor een onderbouwing.
- Leden van de vier parken kunnen zowel fysiek als online het proces te volgen en daarop hun inbreng te geven.
 - De co-creatie moet – vanuit het perspectief van De Groene Kern – input opleveren die ingepast kan worden aan het stedenbouwkundig raamwerk voor De Nieuwe Kern. Eventuele afwijkingen van het stedenbouwkundig raamwerk en de Structuurvisie krijgen een onderbouwing.
 - De kosten voor het proces en de betrokken adviseurs worden gedragen door de gemeente Amsterdam; de Bond maakt hierover afspraken met de projectmanager.
 - Het co-creatieproces en het uiteindelijke planvoorstel staan eventuele beroepsprocedures vanuit de tuinparken en/of de Bond voor de planontwikkeling van en besluitvorming over De Nieuwe Kern als geheel niet in de weg.

Tuinders gaven hun wensen, zorgen en suggesties mee aan het projectteam via reactiekaarten en als reactie op grote A0-posters van het gebied. Aansluitend ging landschapsarchitect Frank Talsma met een aantal tuinders op excursie om een betere

indruk te krijgen bij de tuinparken. Tijdens die excursie gaven tuinders aan op welke locaties ze referenties zien voor de nieuwe invulling van het tuinpark. De tuinders konden zich tijdens de startbijeenkomst en daarna via de website aanmelden voor deelname aan de verdiepende themasessies

THEMASESSIES

Tijdens de startbijeenkomst en via het mailadres info@degroenekern.nu konden tuinders zich aanmelden om mee te denken over twee verschillende thema's:

thema 1 kreeg 29 aanmeldingen en focuste zich op de doorgaande fietsroute, de toegankelijkheid ervan en de mogelijke functies erlangs; thema 2 kreeg 19 aanmeldingen en ging over de inpassing van de nieuwe tuinen en parkeerplaatsen. Samen met de leden van De Groene Kern trokken de vier themasessies bijna 100 deelnemers die elk een volle avond besteedden aan het meedenken over de invulling van het betreffende thema.

In de themabijeenkomsten dachten tuinders actief mee over een ontwerp dat aansluit bij hun



Ruim 300 tuinders bezochten de startsessie op 24 oktober op Tuinpark De Federatie.

wensen en toch zoveel mogelijk aan de eisen van de gemeente voldoet. Om het gesprek op gang te brengen deden de landschapsarchitecten iedere sessie een aantal voorstellen, waarop tuinders konden reageren door te tekenen of post-its te plakken. Onderverdeeld in twee of drie groepen had iedereen uitgebreid ruimte om ook zelf ideeën in te brengen. Aan elke tafel was een extra projectteamlid aanwezig om inhoudelijk verslag te doen van de gesprekken en argumenten. Aan het einde van iedere themasessie werden de uitkomsten van de tafels plenair aan de hele groep teruggekoppeld.

Na de eerste bijeenkomst werkte H+N+S de resultaten visueel uit in de vorm van tekeningen en referenties, zodat daar in de tweede bijeenkomst op voortgeborduurd kon worden. Omdat de ideeën uiteindelijk moesten leiden tot één ruimtelijk ontwerp, kregen de tuinders in de tweede bijeenkomst van ieder thema ook een doorkijkje naar de resultaten van de andere themagroep.

SLOTBIJEENKOMST

Met alle input uit de startbijeenkomst, excursie en vier themasessies kwam H+N+S uit op een concreet ontwerp dat ook flexibel is, om te kunnen inspelen op verschillende scenario's. Op zaterdag 20 januari organiseerde het projectteam een slotbijeenkomst, waar verdeeld over twee rondes 150 tuinders op af kwamen. De slotbijeenkomst had als doel om de resultaten van de co-creatie aan de bredere groep volkstuinders te presenteren en tegelijkertijd om de laatste opmerkingen en suggesties op te halen voor de aanscherping van het ontwerp. Op tafels lagen wederom A0-posters van het gebied, waarop de ontwerputkomsten stonden ingetekend. In een plenaire presentatie lichtten Frank Talsma en Joop de Haan toe hoe de keuzes uit het ontwerp waren gemaakt, hoe het proces van de co-creatie was verlopen en wat de vervolgstappen waren voor De Groene Kern. Na afloop was er ruimte voor een plenaire vragenronde en konden mensen een ronde lopen langs de verschillende thema's binnen het nieuwe ontwerp voor de tuinparken.

Als Wijde Blick kunnen we bevestigen dat er zeer breed is meegedacht over het voorstel in dit boekje en dat op een zorgvuldige manier alle input van die honderden betrokkenen verwerkt



gezamenlijk schetsen tijdens de themasessies

Denk mee over de tuinparken in De Nieuwe Kern



Deze website is bedoeld voor ons, de tuinders van Ons Lustoord, Nieuw Vredelust, Dijkzicht en De Federatie. Doel is om iedereen te informeren over de plannen voor De Nieuwe Kern en ideeën, wensen en aandachtspunten op te halen die gebruikt kunnen worden voor de co-creatie over de toekomst van de tuinparken.

Wat zijn de plannen +

Co-creatieproces en planning +

Nieuwsbrief

Meld u aan voor de nieuwsbrief, en blijf op de hoogte van de voortgang.

Voor- en achternaam

E-mailadres

Vereniging

Versturen

[Privacyverklaring](#)

kijk op www.degroenekern.nu voor de verslagen van de themasessies en de presentaties



discussie, tekenen en aanpassen

COLOFON

Dit rapport is opgesteld door H+N+S Landschapsarchitecten. De inhoud is tot stand gekomen met medewerking van onderstaand projectteam in nauwe samenwerking met de bond voor volkstuinders, de besturen van de verschillende volkstuinverenigingen en de betrokken volkstuinders in een intensief co-creatieproces.

Projectteam:

Joop de Haan - Projectleider namens Bond van Volkstuinders

Theo Dohle - De Wijde Blik

Sofie Leefmans - De Wijde Blik

Frank Talsma - H+N+S landschapsarchitecten

Linde Keip - H+N+S landschapsarchitecten

Bram Snel - H+N+S landschapsarchitecten

Datum:

15-02-2024

HNS Projectnummer:

2911

Intellectuele eigendomsrechten met betrekking tot uitgaven

Alle intellectuele eigendomsrechten met betrekking tot de inhoud, waaronder tekst, geluid en/of beeld, van deze uitgave berusten bij H+N+S B.V. en/of haar licentiegevers. Zonder voorafgaande schriftelijke toestemming van H+N+S B.V. en/of haar licentiegevers, is het niet toegestaan om enige inhoud openbaar te maken en/of te verveelvoudigen. [Voor zover openbaarmaking en/of verveelvoudiging is toegestaan, moet steeds de bron worden vermeld indien dit wettelijk of contractueel verplicht is. Commercieel of onrechtmatig gebruik van enige inhoud van deze uitgave is niet toegestaan.]

Inspanningsverplichting achterhalen rechthebbenden

H+N+S B.V. heeft haar uiterste best gedaan om rechthebbenden van de inhoud, waaronder tekst, geluid en/of beeld, van deze uitgave te achterhalen. Indien u (mede)rechthebbende bent op enige inhoud en voor het gebruik daarvan niet als (mede)rechthebbende bent genoemd of daarvoor geen toestemming hebt verleend waar die wel vereist was, verzoeken wij u onmiddellijk contact op te nemen via mail@hnsland.nl.

H+N+
S+ +

H+N+S
Landschapsarchitecten

Bezoekadres
Soesterweg 300
3812 BH
Amersfoort

Postadres
Postbus 1603
3800 BP
Amersfoort